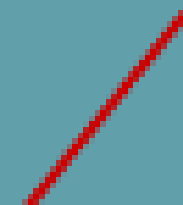
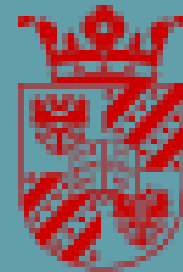


Historisch gebruik van grienden in Nederland: verrassend veelzijdig!

Berco Hoegen



**rijksuniversiteit
groningen**

Grienden, een verdwijnend landschap?

Grienden zijn hakhoutopstanden die voornamelijk bestaan uit aangeplante **langbladige** wilgensoorten. In korte omlopen (2 jaar) worden dunne takken (wilgentenen) geoogst, in een langere omloop (4 jaar) worden dikke en lange takken geoogst. Grienden komen voornamelijk voor in natte landschappen in het zoetwatergetijdengebied, in polders en langs rivieren.



Griendwilgen, officiële en
griendwerkersbenaming

Schietwilg, Rood, Rode wilg, Liempde

Katwilg, Breedblad, Blauwe kat, Gele kat, Grauw

Amandelwilg, Driebast, Tweebast, Beugel, Beugelgrauw, Grauw, Groene tweebast

Duitse dot, Prumel, Römer

Kraakwilg, Blauwe schietwilg, Leerteen
(vermoedelijk var. russeliana)

Hakgriend: gereedschap en sortimenten griendhout



Griendhout
(diverse soorten).

	1850	1875	1905	
Hollandsch . rijs	2,25	4,50	2,50	Per 100 bos (in 1850 per 104 bos) van 0,50 M. omtrek.
Hollandsch haringband.	12,—	17,—	15,—	10 bos, 25 stuks per bos, lengte 2 M.
Hollandsche gaarden of tuinlatten	18,—	25,—	20,—	100 bos, 25 per bos van 2,20 M. lengte.
Walchersche palen	7,50	16,—	11,— à 14,—	100 " 10 " " " 1,35 " "
Slieten.	20,—	35,—	2 à 2½ ct.	In 1850 en 1875 per vim, thans per stuk.
Lange 10 voets palen	25,—	40,—	25,—	100 bos, 10 per bos, lengte 1,85 M.
Korte 10 " "	15,—	22,—	20,—	100 " 10 " " " " 1,65 "
Kadzandsche " "	7,—	12,—	15,—	100 " 10 " " " " 1,10 "
Brand " "	6,—	8,—	7,— à 7,50	100 " 10 " " " " 1,35 "
Takkenbossen	3,75	5,—	3,75 à 4,—	100 " van 0,70 M. omtrek, " 1,10 "
Stek	25,—	45,—	25,— à 30,—	100 " per bos 25 stuks, " 2,25 "
Einden of pinnen.	25,—	43,—	25,— à 27,—	100 " " " 50 " " 0,90 "
Preggen	18,—	25,—	25,—	100 " " " 100 " (vroeger 50 per bos). lengte 0,45 M.
Leggaarden of Dekgaarden	30,—	50,—	40,— à 45,—	100 bos, per bos 50 stuks, lengte 2,50 à 3,— M.
Hordlatten	25,—	40,—	35,—	100 " " " 25 " " 2,— " 3,— "
Dijkhorden	45,—	75,—	—	(zeer weinig meer in gebruik). Per 100 stuks, thans niet meer in gebruik.



Rijksdienst voor het Cultureel Erfgoed, Amersfoort /
Documentnummer F018438

Snijgriend: gereedschap en sortimenten



1850

1875

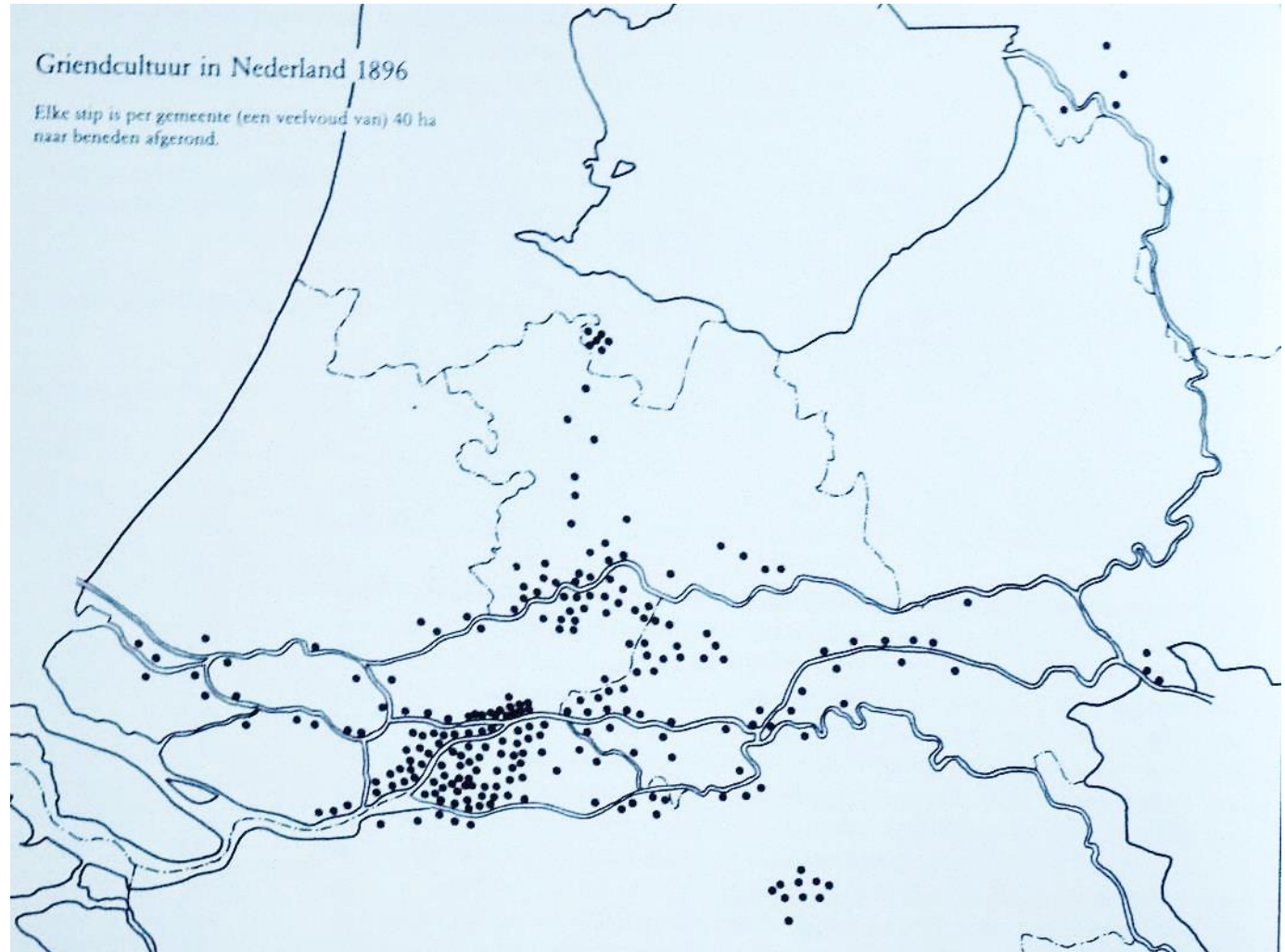
1906

Teenhout.

	Gld.	Gld.	Gld.		
Snijteen, Utrecht.	25,—	90,—	46,—	104 bos van 0,86 M. omtrek op 0,13 M. van 't ondereinde. 1 bos groen = \pm 25 à 26 KG.	
Stikteen, „	15,—	60,—	50,—	Aantal en afmetingen idem, gewicht lager	
Lotband	10,—	30,—	20,—	100 bos van 0,68 M. omtrek (in 1850 104 bos)	
Dekband (Tootband) . Weelband. Rijsband of griendband Wiepband. Knijpband Kruisband	} Zuidholland en West-Noordbrabant.	45,—	75,—	40,—	„rood” f 14,— à f 18,—, „grauw” f 22,— à f 25,—; 1 bos groen = 9 à 11 KG.
		15,—	30,—	—	100 bos van 500 stuks per bos voor vissche-rijen en rieten daken; veelal van salix vitellina.
		20,—	35,—	40,—	Massa en maat als boven. (in 1906 onbekend).
		12,50	22,50	20,—	100 bos van 0,80 M. omtrek; vroeger 200 stuks per bos.
		19,—	40,—	30,—	100 bos van 250 per bos.
24,—	45,—	40,—	Idem. 100 bos van 200 per bos.		

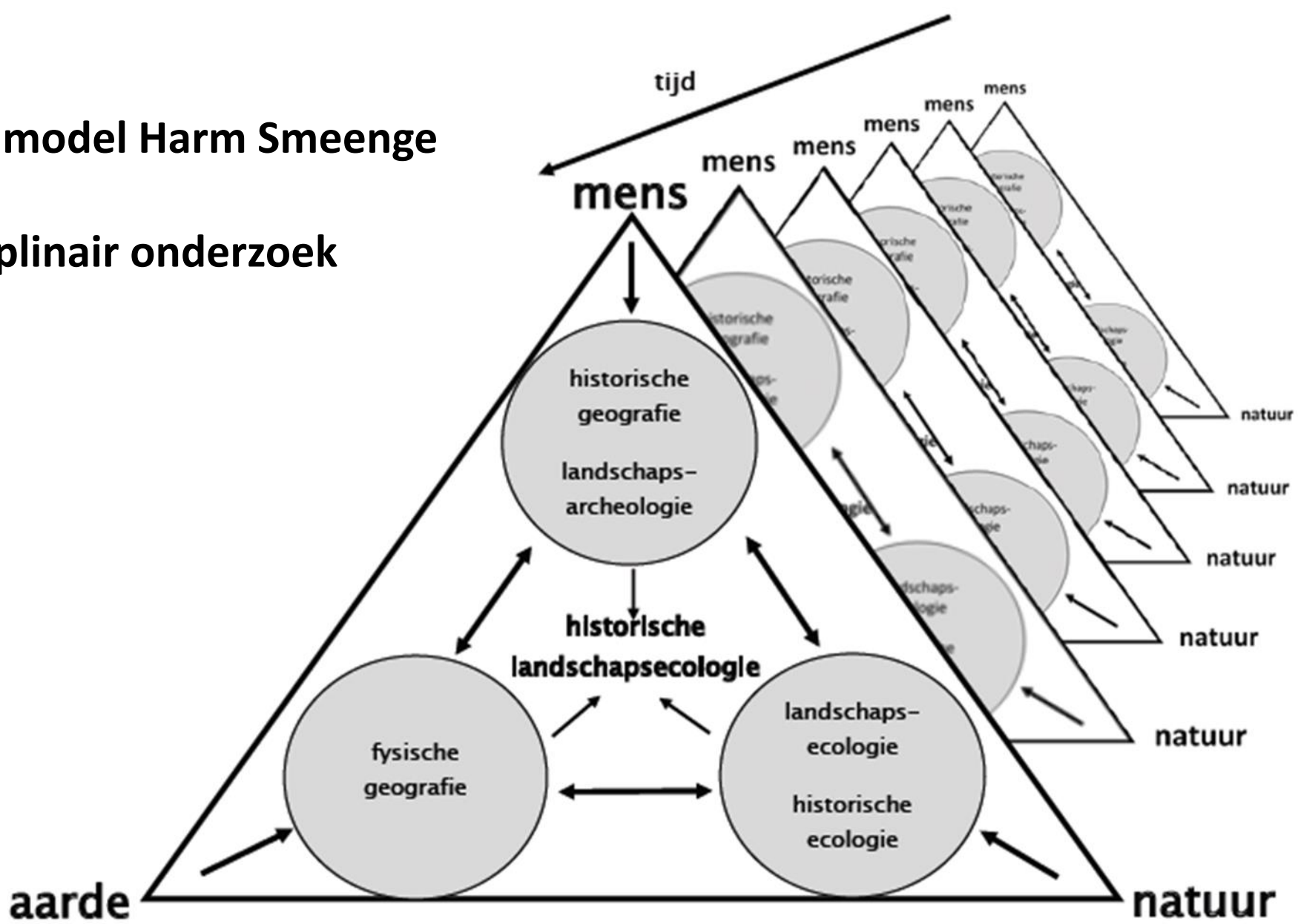
Afname areaal grienden in de 20^e eeuw

1900	14.000 ha
1940	8.415 ha
2023	800 ha



Driehoek model Harm Smeenge

Interdisciplinair onderzoek



Figuur 1.10. De historische landschapsecologie als integratie van aardkundige, ecologische en cultuurhistorische benaderingswijzen op verschillende momenten in de tijd.

Eerste Bosstatistiek

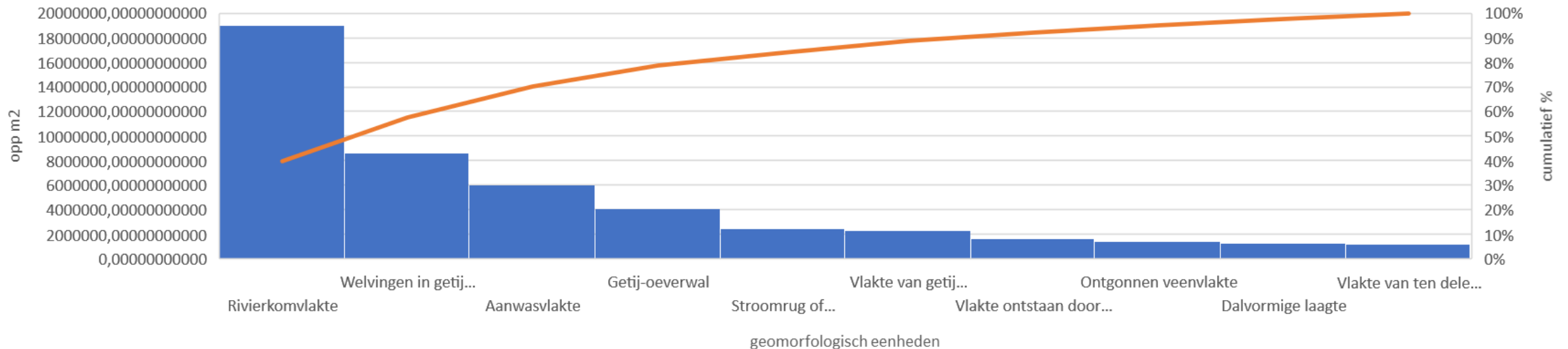
Woeste grond, bossen, weg- en grensbeplanting
Ingekleurde topografische kaarten

Digitaal bestand (Alterra WENR) 2003

Door middel van Geo processing ArcMap;
bewerking Union van kaartlaag Eerste Bosstatistiek
met bodemkaart en geomorfologische kaart



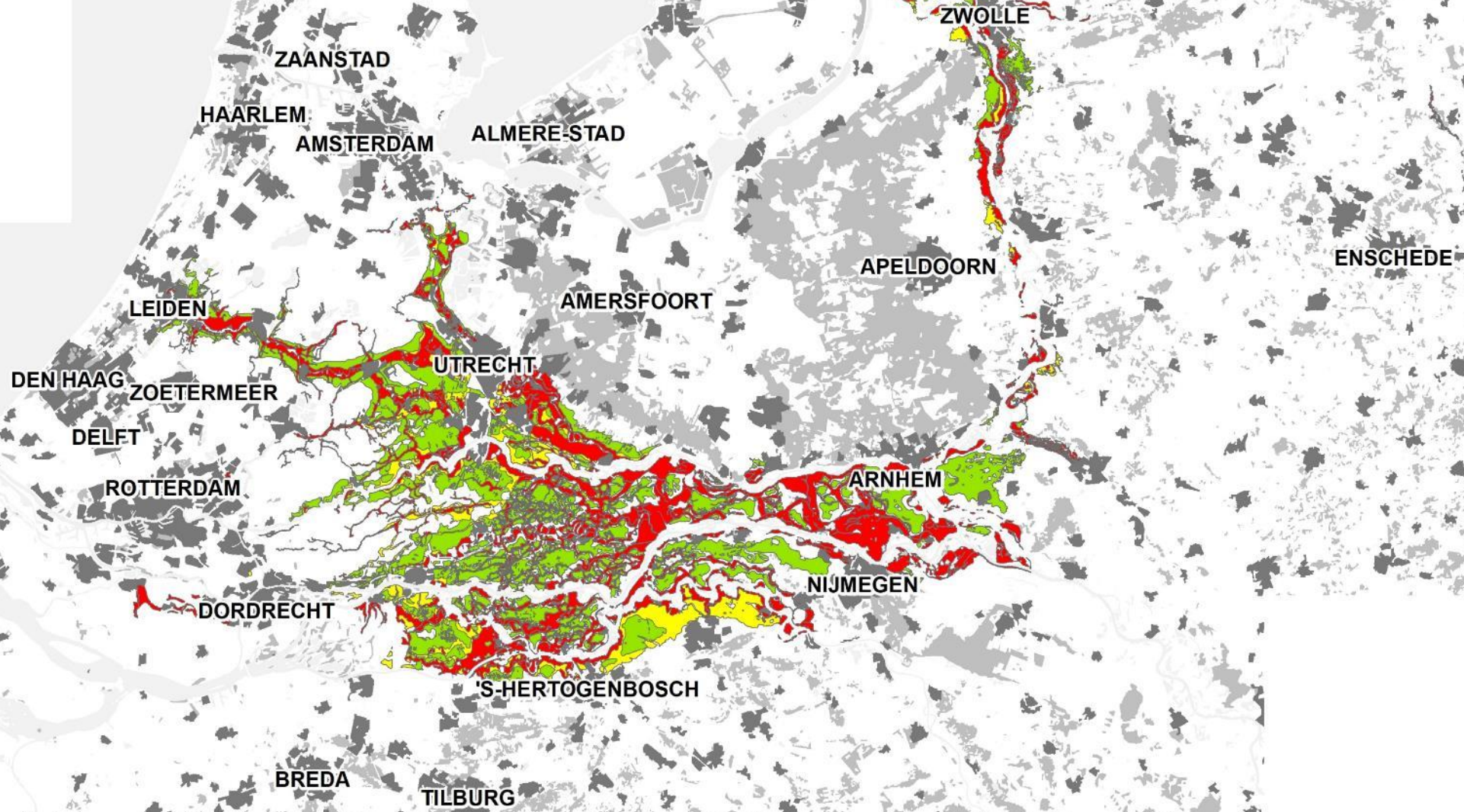
De tien geomorfologische eenheden met het hoogste aandeel griend 1938 - 1942

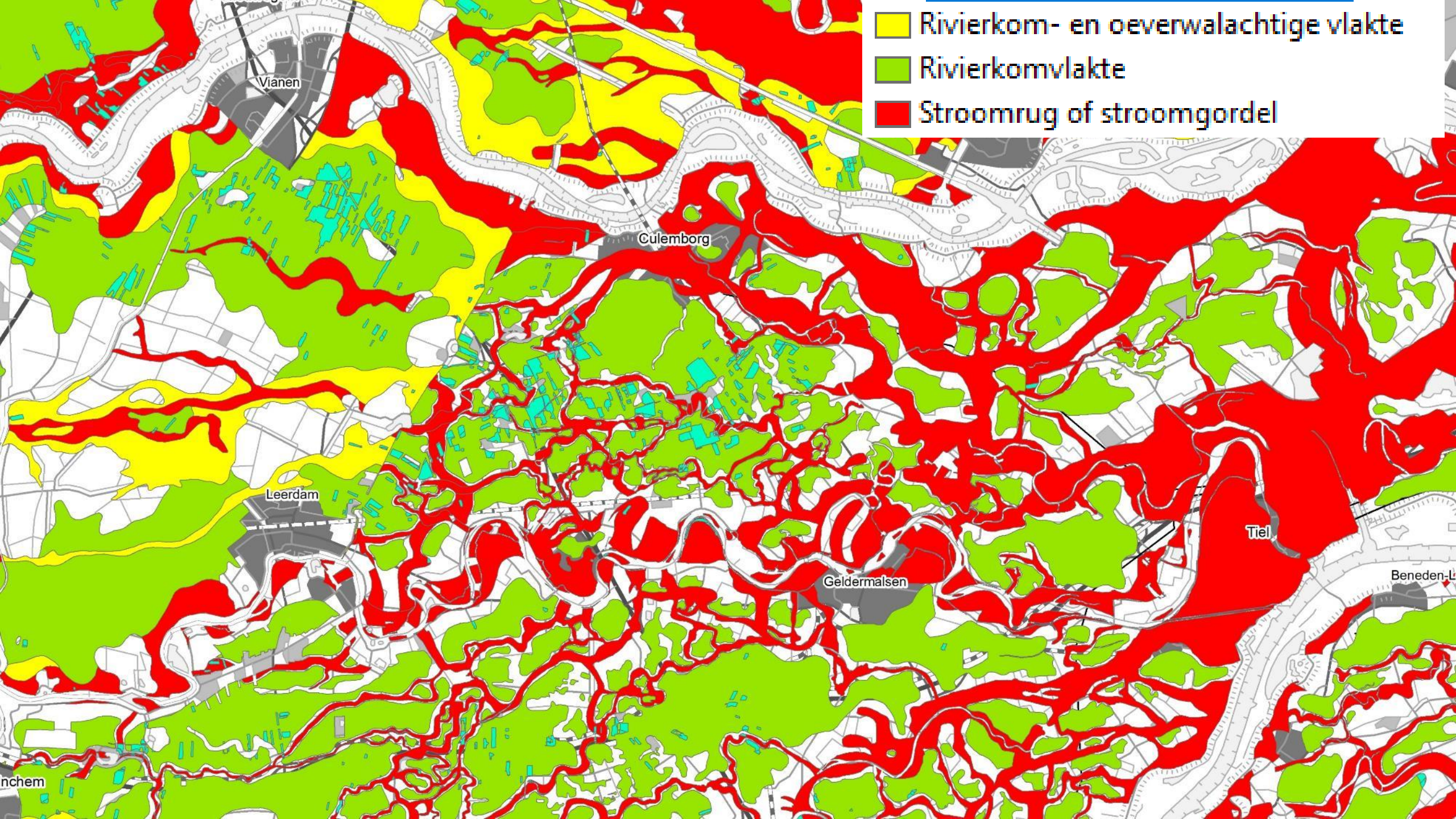


 Rivierkom- en oeverwalachtige vlakte

 Rivierkomvlakte

 Stroomrug of stroomgordel





- Rivierkom- en oeverwalachtige vlakte
- Rivierkomvlakte
- Stroomrug of stroomgordel

Vianen

Culemborg

Leerdam

Geldermalsen

Tiel

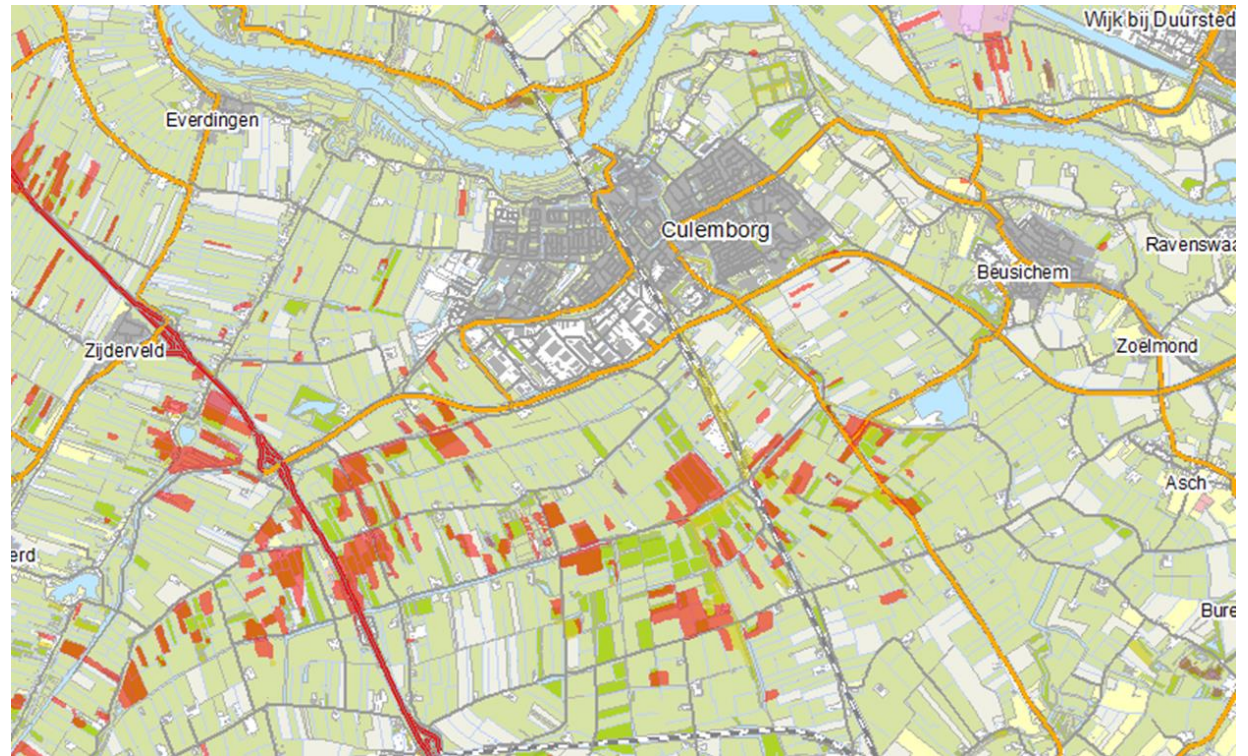
Beneden-L

nchem

Grienden bij **Culemborg**, onderdeel van Rijksgrienden 1920 – 1950 in exploitatie bij Heidemij ten behoeve van de **Zuiderzee werken**

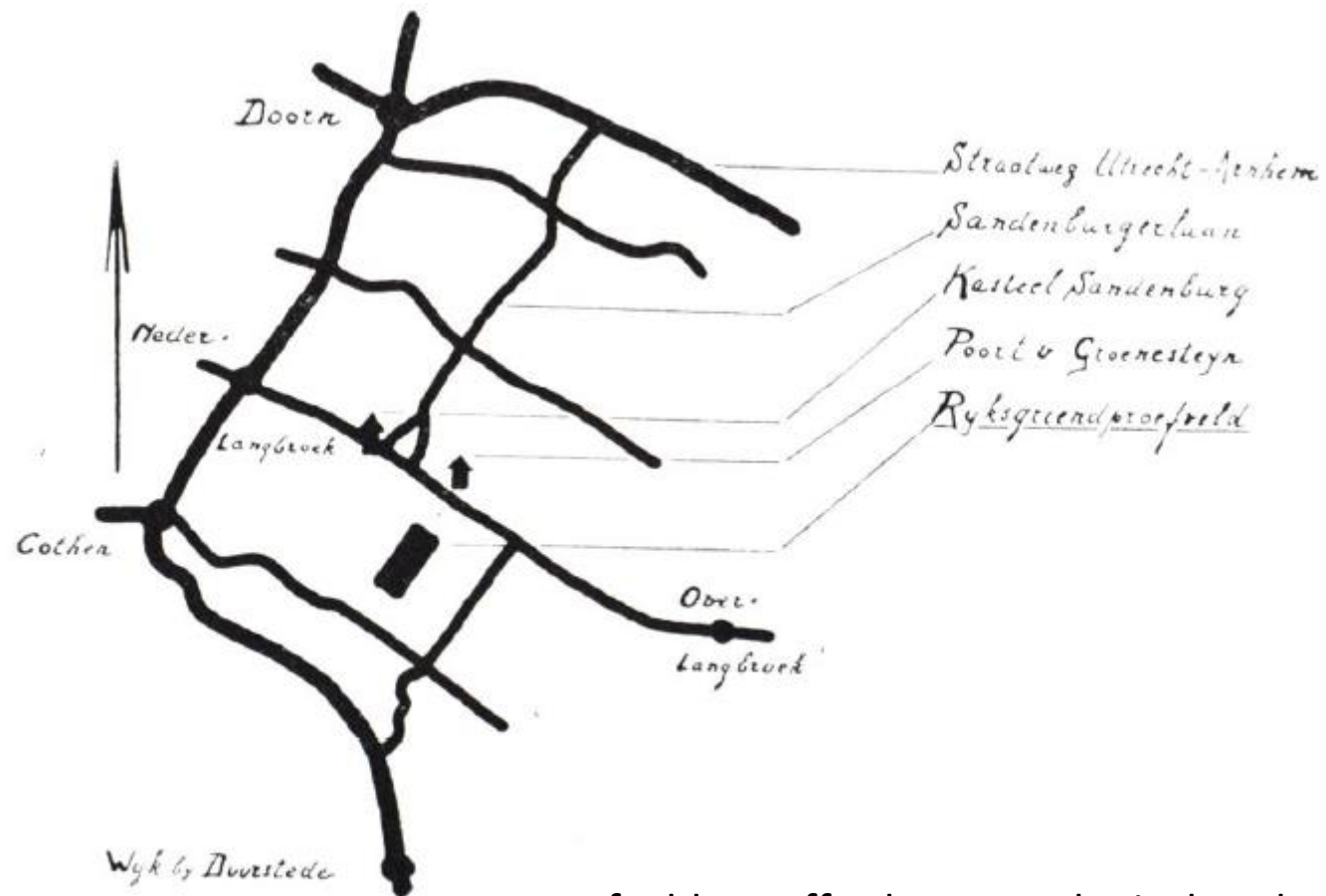
1931 - 1932	
Locatie	Rijshout
Almelo	52211
Culemborg	167985
Doornebroek	134232
Emsterbroek	99576
Espelo	46916
Helmond	112492
Langweer	73238
Someren	54591
Weerseloo	59834
Zalk	76855
Zuthem	141353

1937 - 1938	
Locatie	Rijshout
Culemborg	115198
Doornebroek	46322
Emsterbroek	35749
Espelo	28381
Helmond	70889
Langweer	66316
Someren	21913
Weerseloo	46575
Zalk	62030
Zuthem	112432

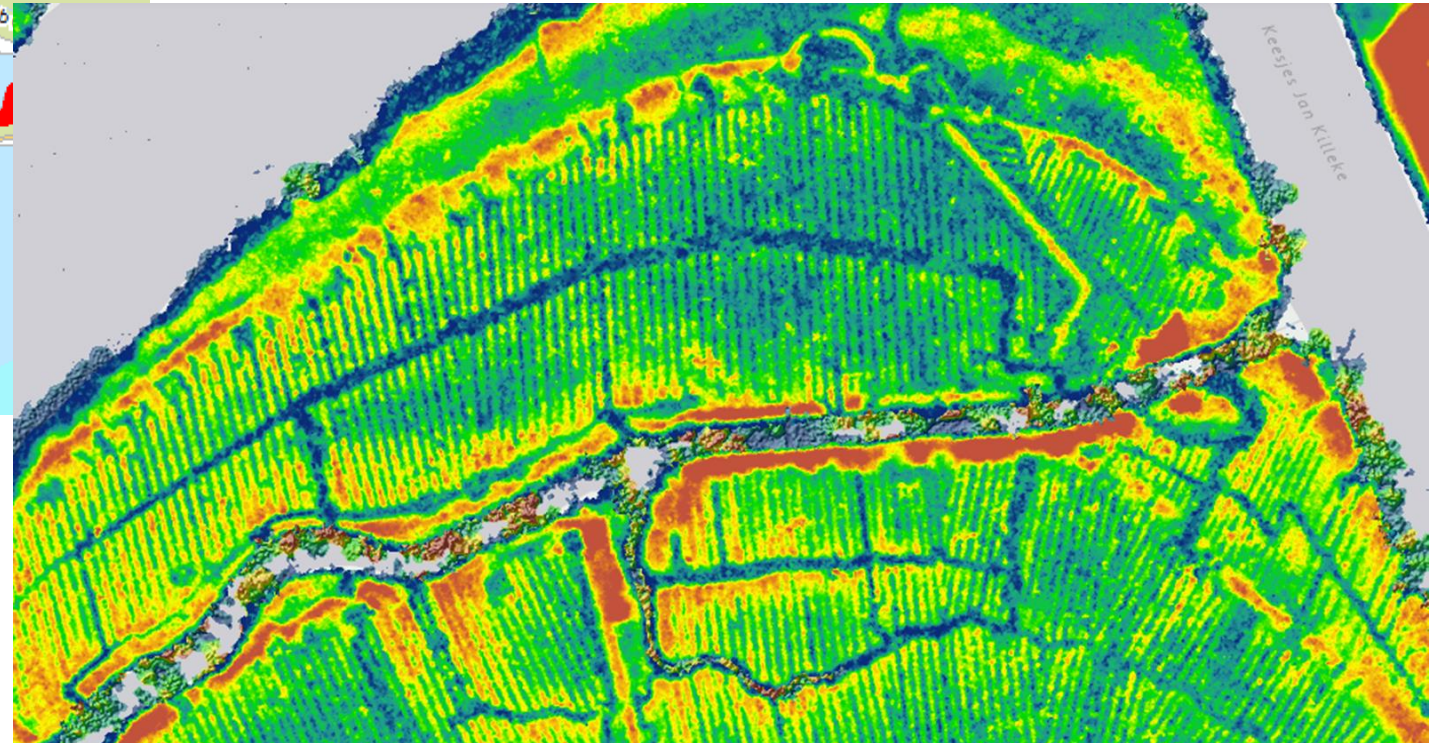
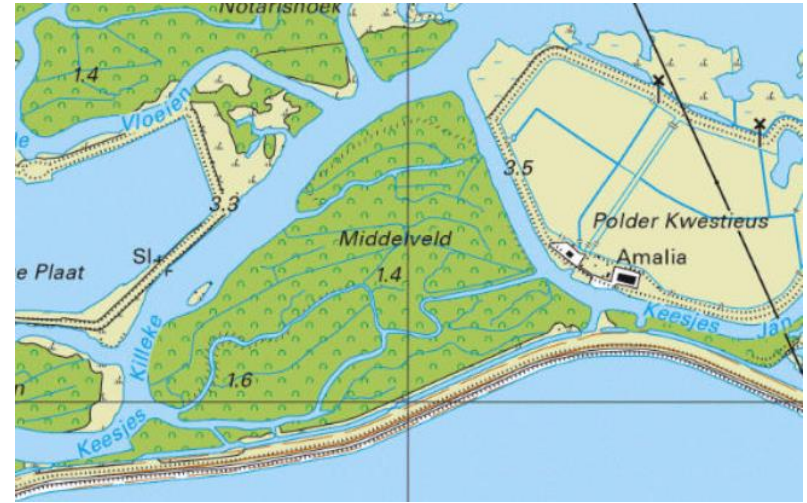
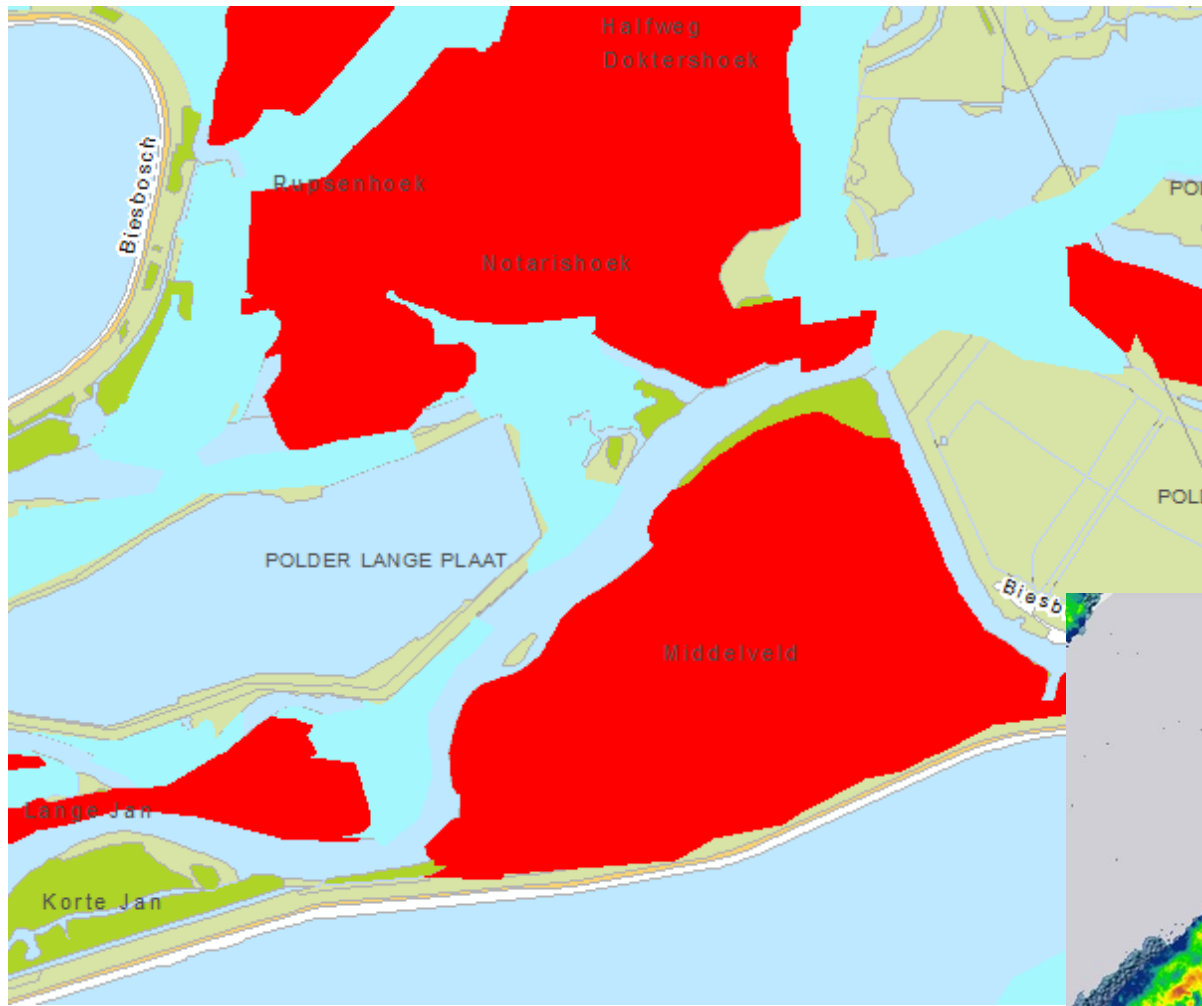




Rijksgriendproefveld Langbroek 1931 – 1938 ir. W.D.J. Tuinzing



Proefvelden: Afferden, Beesd, Biesbosch (Beverluisplaat, Deenplaat, Sterlingpolder), Bunnik, Buren, Culemborg, Gemert, Heusden, Jaarsveld, Klundert, Mill, Schoonredwoerd, Susteren, Wijk bij Duurstede en Zwolle



Brabantse Biesbosch

Waterwerken door Werkendamers

Bron: Valentine Wikaart wiedenis.nl

1773/1776 Werken bij Den Helder NA 03.01.05. overzicht:

nr. 48 aanbesteding


- 200.000 bossen grote Hollandse dijkrijs 1775
- 10.000 bossen gaarden
- 15000 bossen staaken.

Bij ieder perceel moet men leveren 70.000 wieband tot 15 stuivers de 1.000 en 14.000 kruisbanden tot 20 stuivers de 1.000.









Voormalig griend (Zuiderzee werken)
Doornebroek, landgoed Schoonheten
bij Raalte, 8 jaar geleden nog gehakt
(dit griend is van 1920 – ca 1975 in
beheer geweest).





Toekomstperspectief

Afzetmarkt voor rijshout? Zinkstukken, oeverversterking, bouwmetaal. Andere toepassingen? Nader onderzoek!

Cultuurhistorisch landschap herstellen

Exploitatiekosten en grondprijzen

SNL standaardkostprijzen voor beheer natuurdoeltypen

Griend kan een bijdrage leveren aan klimaat, water, bodem, groen-blauwe dooradering, bio-based bouwen en bossenstrategie

Denkrichting

Bestaande goed onderhouden grienden optimaliseren

Griendrelicten revitaliseren

Doorgeschoten grienden nader overwegen

Uitbreiding areaal verbinden met klimaat, bodem, water, bio-based bouwen, groen-blauwe dooradering en bossenstrategie



Het zit in onze natuur

www.staatsbosbeheer.nl





Dank voor uw aandacht!

Vragen?

Verder lezen/Literatuur

Jan Clement en Lammert Kooistra, 2003. Eerste Bosstatistiek digitaal - opbouw van een historisch basisbestand Alterra-rapport 744, CGI rapport 2003 – 004

Couwenbergh, F.J., 1964. De griendwerkers-terminologie. Katholieke Universiteit van Nijmegen 97 pp.

Evans, E. Estyn, 1973. The personality of Ireland – Habitat, Heritage and History. Cambridge University Press

Hesselink, E. (1907). De griendcultuur in Nederland. Verslagen en Mededelingen van de Directie van den Landbouw 6: 37.

Meelker, R. (1916). Griendcultuur. Volume 97 van Goedkope geïllustreerde land- en tuinbouwbibliotheek van “De Veldbode”, Leiter-Nypels, Maastricht, 24 p.

Schepers, J.A.M. en A.A.M. van Haperen, 1992. Grienden: hakken of laten groeien – Inventarisatie van het hakgriendeareaal en mogelijkheden voor ontwikkeling. Utrecht IKC NBLF LNV (redactie J.L. van der Jagt)

Schmidt, H. (1937). Zucht und Anbau von Korbweiden. Arbeiten des Reichsnährstandes Bd nr. 19, Berlijn.

Smeenge, H. 2020. Historische landschapsecologie van Noordoost-Twente: Acht interdisciplinaire studies op het snijvlak van aardkunde, ecologie en cultuurhistorie (ca. 13.000 BP – heden). University of Groningen.

Strouken, Ineke en Albert van der Zeijden, 1993. Riet- en griendcultuur in Nederland Nederlands Centrum voor Volkscultuur. Utrecht.

Tuinzing, W.D.J. (1938). Verslag over het rijksgriendenproefveld te Langbroek en de andere griendproefvelden van 1931 tot 1938. Uitgave Directie van den landbouw, 184 p.

Tuinzing, W.D.J. (1940). Eerste beschrijvende rassenlijst voor griendhout. N.A.K.

Westerhout, Thomas, 1996. Werkendam – Met kist en bult de Biesbosch in. Historische vereniging Werkendam en de Werken c.a. Drukkerij Damen, Werkendam

Weijs, F.J. 1993 Een Ambacht met riet, biezen en griendhout. Rebo Productions.

Wikaart, V., van Engen, H., Leenders, K., de Bont, C., Martens, P., Zonneveld, I. & Werther, H. (2009). 'Nijet dan water ende wolcken'. De onderzoekscommissie naar de aanwassen in de Verdrongen Waard (1521-1523). Uitg. Stichting Zuidelijk Historisch Contact Tilburg, 278 p.

Wisboom van Giessendam, D.W.P. (1878). De teelt van griend- en teenhout in Nederland en het naburige Vlaanderen. Antwoord op prijsvraag van de Hollandsche Maatschappij van Landbouw. Schiedam.

Wissman, D. von, 1928. Korbweidenbau : Anleitung für den praktischen Landwirt. Berlin.

Zwaenepoel, A., Cosyns, E., Maes, B. & van Loon, R. (2014). Wilgenkartering in de Brabantse, Sliedrechtse en Dordtse Biesbosch, 2012-2013. Ecologisch Adviesbureau Maes, wvi & Ecologisch adviesbureau van Loon, i.o.v. Nationaal Park De Biesbosch, 428 p.

Ijzerman, Martin, 2008. De vergeten vaarverbinding van Zaltbommel naar Culemborg – De geschiedenis van een eeuwenoude vaarverbinding dwars door het polderlandschap van de West-Betuwe. Historische Kring West-Betuwe/Recreatiemaatschappij Rivierengebied.

Appendix

Enkele interessante dia's met aanvullende informatie

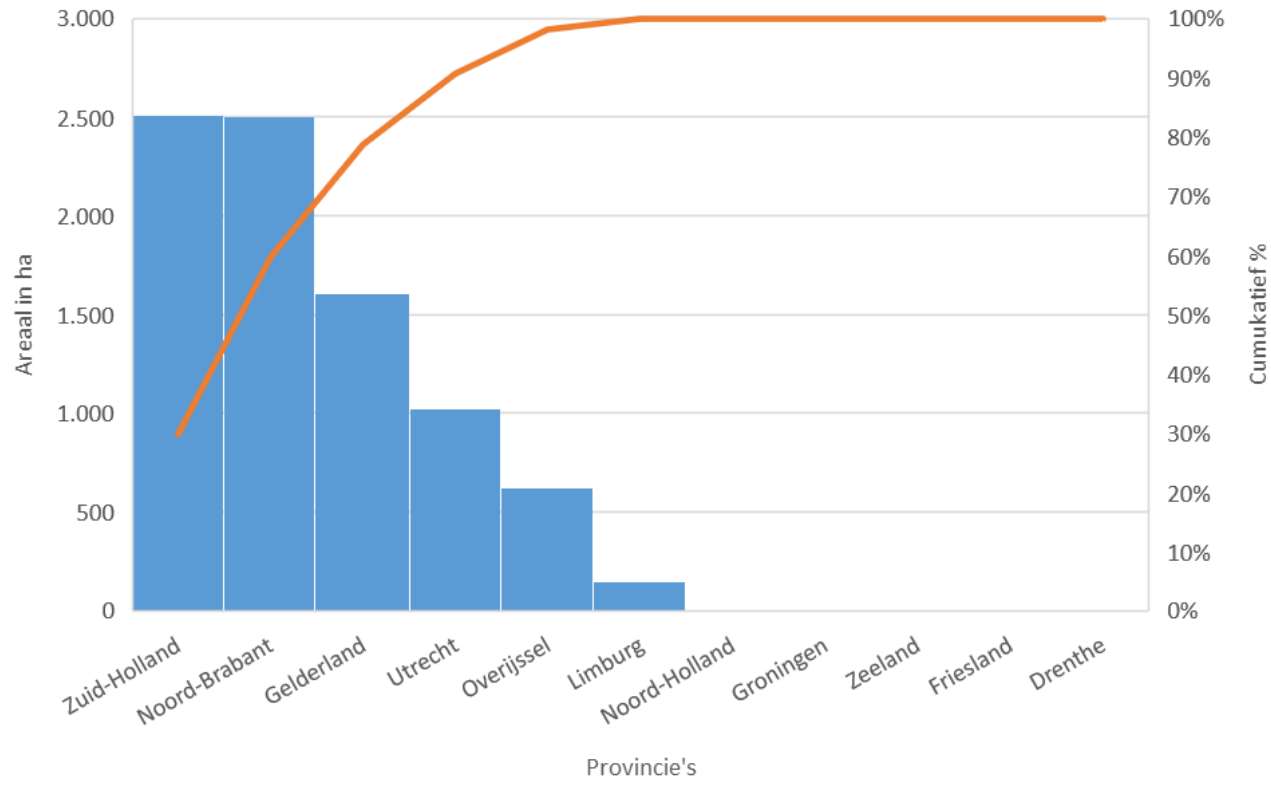
Opbrengsten

- Hakgriend: 900 – 1000 bossen hoefhout en 4000 – 4500 bossen Hollands rijshout per ha
- Snijgriend: jong 1100 bossen, gemiddeld 500 bossen, oud 300 bossen
- Over de verhouding hakgriend/snijgriend zijn geen betrouwbare gegevens bekend
- Volgens schatting (Weaterhout, 1996) voor het Land van Heusden en Altena, Lingestreek en Vijfheerenlanden was **20 à 30%** van het binnengriendareaal als snijgriend in beheer
- In de Biesbosch was snijgriend vooral buitendijks op laaggelegen plekken, vooral bittere wilg en duitse dot

Opbrengsten Hollands rijshout ZZW vrienden

Locatie	Opp ha (1	1928.29	1929.30	1930.31	1931.32	1932.33	1933.34	1936.37	1937.38	1938.39	1939.40	1942.43	1949.50	1950.51
Almelo	77	49.843	51.881	54.208	52.211	72.156	8.826							
Culemborg	82	?	106.966	121.600	167.985	186.357		80.196	115.198	100.089	77.693	120.900	44.324	111.011
Doornebroek	108	135.190	164.092	115.558	134.232	108.705	46.259	230.432	46.322	44.965	83.605	49.460	74.990	64.690
Emsterbroek	75	96.624	58.754	72.242	99.576	59.171		158.362	35.749	42.093	72.797			
Espelo	34		11.252	25.300	46.916	48.500			28.381					
Helmond	86	126.391	120.142	83.424	112.492	59.280		63.765	70.889	71.686	72.866	38.500	65.380	92.174
Langweer	83	79.746	112.732	54.931	73.238	54.057			66.316	15.914				
Someren	67			22.935	54.591	19.112		25.044	21.913	57.655	25.333	37.290	45.696	30.578
Weerseloo	76	58.666	81.089	47.398	59.834	69.992	53.579	121.423	46.575	52.310	55.701	67.750		
Zalk	41	72.008	38.420	49.753	76.855	39.518			62.030					
Zuthem	90	108.051	156.267	75.174	141.353	159.280	47.224	82.667	112.432	91.363	120.573	81.450	100.962	80.281

Areaal griend 1940 1e Bosstatistiek

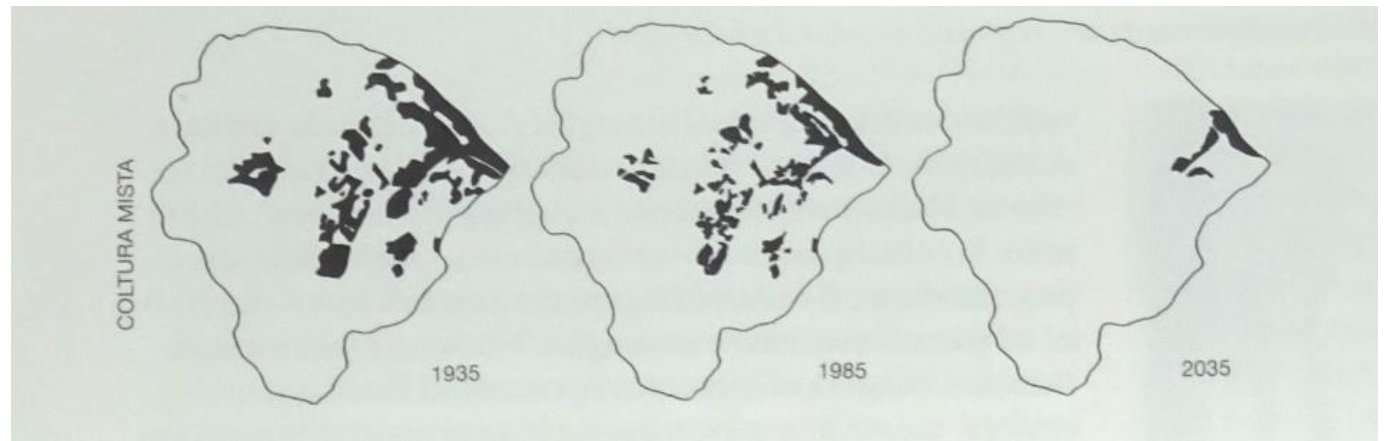
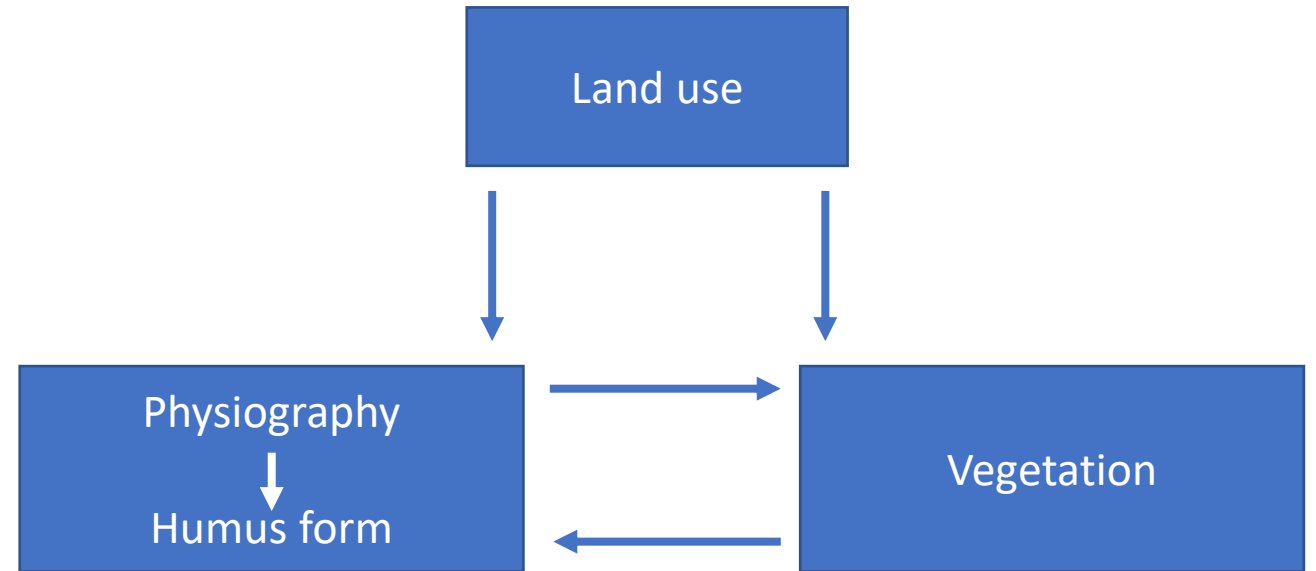


Vanishing Tuscan landscapes

Landscape ecology
of a Submediterranean-Montane area
(Solano Basin, Tuscany, Italy)



Willem Vos
&
Anton Stortelder



W
Culemborg 25 Februari..... 1939.

Hiermede bericht ik U, dat in de week van 16 Februari.....
tot 22 Februari..... 1939 de volgende sorteeringen zijn ge-
maakt:

7906	bossen	Hollandsch rijshout	115	bossen	achtvoeters
207	"	latten		"	negenvoeters
12	"	Walchersche palen		"	tienvoeters
	"	Geldersch rijshout		"	elfvoeters
	"	kort kit		"	twaalfvoeters
127	"	lang kit		"	dertienvoeters
	"	vierling kit		"	veertienvoeters
201	"	gewoon karreband	260	"	boonenstaken
	"	licht "		"	staakband
	"	vierling "		"	bandgaarden
	"	licht tonneband	510	"	stikteen
	"	gewoon "	662	"	haringband
	"	zwaar karreband	63	"	poothout + peten
	"	boerenpalen	59	"	stek

De vriendbaas,

J. A. Speer

Afreckening Nota voor Salaris en Verschotten

van G. Schouten, Notaris te Culemborg.

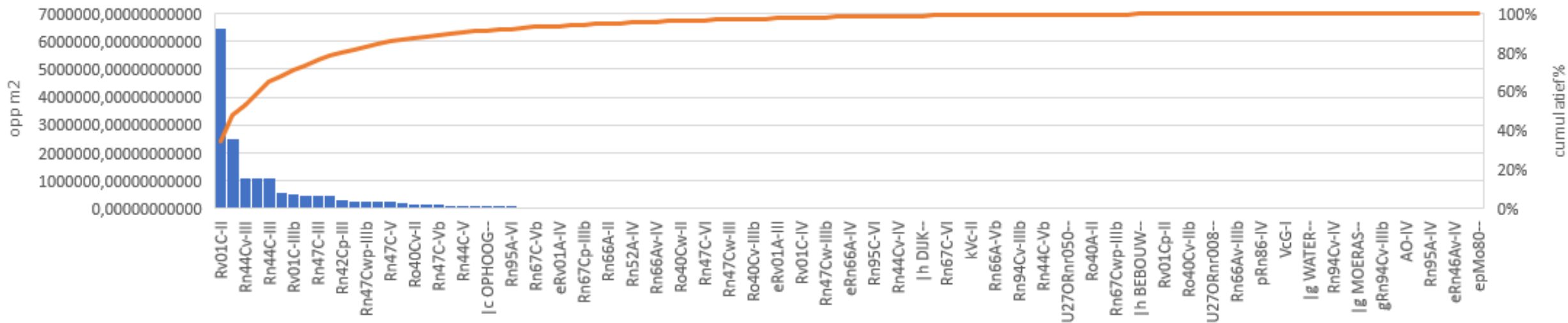
voor de Nederlandsche Heide- Maatschappij
Afd. Zuidereeuwekerpanden.

Post-Cheque
en Girodienst 38941

1936.			
Augustus	✓	3 jaerig hakhout: 1621.67 Hk. op Ranzmeer vanaf de Paralelweg tot de middensloot bij Wachtpost 17. aan Jasper van 't Verlaant te Hardinxveld.	1220 -- ✓
	✓	1.91.80 Hk. aldaar, het achterste gedeel. vanaf de middensloot. Joh. Steef te Culemborg.	215 -- ✓
	✓	3.08.50 Hk. „Kikkershoek“ 1/2 d. Ouden Leeclijch, het oostelijk gedeelte, J. A. Egas te Hardinxveld.	330 -- ✓
	✓	2.8.70 Hk. aldaar het westelijk gedeelte aan J. A. Egas te Hardinxveld.	255 -- ✓
	✓	3.34.20 Hk. op Ranz Montuur 1/2 d. Holdereweg, het westelijk gedeelte dan J. A. Egas genoemd.	405 -- ✓
	✓	3.31.30 Hk. maakt het vorig perceel aan J. A. Egas te Hardinxveld.	400 -- ✓
	✓	2.80.60 Hk. maakt het vorig perceel 1/2 den Holder.	

Verdeling bodemtypen over “Rivierkomvlakte”

Grienden 1938 - 42 verdeling van bodemtypen in Rivierkomvlakte



ri3b - kommen en laagten

Drechtvaaggrond is binnen rivierkomvlaktes het meest voorkomende bodemtype waar grienden op voor kwamen

